



**25. DOKtreff - jeden Monat drei neue Ideen!
31.03.2022 / 17:30 - 18:30 Uhr**

17:30 Uhr: Begrüßung

Ronald Senft | [BZBM](#)

17:35 – 17:45 Uhr: Offene Kanäle im Wilden Westen – Teil 1

(Hans-Uwe Daumann | [Medienanstalt RLP](#))

Rheinland-Pfalz ist das „Ursprungsland“ der Offenen Kanäle. Alleine hier gab es zeitweise bis zu 25 Einrichtungen. Der erste Offene Kanal Deutschlands ging am 1. Januar 1984 in Ludwigshafen am Rhein auf Sendung und Hans-Uwe Daumann berichtet als Zeitzeuge über die Anfänge und Entstehung der offenen Kanäle in RLP.

(Siehe Präsentation unten)

17:50 -18:00 Uhr: edutales: Storytelling in der Lehre

(Jennifer Madelmond | [Createlier 19](#))

Es war einmal...

„Es war einmal vor langer Zeit...“. Sechs Worte. Sechs Worte, die Ihnen praktisch die Aufmerksamkeit eines jeden Kindes verschaffen. Denn... diese sechs Worte signalisieren unmissverständlich: Nun ist Zeit für eine Geschichte.

Aber auch wenn wir inzwischen schon größer geworden sind, als ein Meter fünfzehn... Das Geschichtenerzählen nimmt in unserem Leben eine immens große Rolle ein – ob nun bewusst oder auch unbewusst. Das Geschichtenerzählen gehört einfach zum Leben dazu und liegt – ob zwischen Kolleg*innen, mit Bekannten beim Abendessen oder gemeinsam mit den Kindern – in unserer Natur.

Es wird oft gesagt, dass das Geschichtenerzählen die älteste Form des Entertainments ist. Aber es ist in Wirklichkeit noch viel mehr als ein einfacher Zeitvertreib. Uns zeigen die Kompetenzen, die ein*e Geschichtenerzähler*in damals benötigte, sich nicht nur darauf beschränkten, gute Geschichten am Lagerfeuer zu erzählen. Ein*e Geschichtenerzähler*in hatte damals ganz klar auch eine Bildungs- und Lehrfunktion. Über die Jahre wurde Storytelling schließlich immer seltener in der Bildung eingesetzt... klar... Bildung und Lernen muss strukturiert und Wissenschaft analytisch sein. Entertainment-Faktoren, wie das Geschichtenerzählen sind da auf den ersten Blick Elemente die augenscheinlich vom Wesentlichen ablenken.



In den letzten Jahren hat sich das aber wieder ein wenig geändert. Storytelling ist nicht nur wieder ein Begriff in der Bildung, sondern inzwischen sogar in der Organisations- und Personalentwicklung geworden. Doch wo liegt das Potenzial des Geschichtenerzählens?

Links:

<https://www.vcrp.de>

<https://twinery.org>

<https://www.edutales.eu>

<https://www.edutales.eu/storytelling-labor>

<https://lumi.education>

<https://www.edutales.eu/download-materialien>

18:05 -18:15 Uhr: Digital in die Zukunft – Verleihnetzwerk für Technik für das Ehrenamt in RLP
(Christian Kleinhanß | medien+bildung.com)

medien+bildung.com unterstützt Vereine und Engagierte in Kooperation mit der Leitstelle Ehrenamt und Bürgerbeteiligung der Staatskanzlei Rheinland-Pfalz mit dem Projekt "Digital in die Zukunft".

Das Projekt soll dazu beitragen, Engagement und Ehrenamt zu erleichtern, zu bereichern, Innovation zu fördern und gute Lösungen für aktuelle Herausforderungen in den Organisationen zu finden.

Marc Jan Eumann, Direktor der Medienanstalt Rheinland-Pfalz, und der Geschäftsführer von medien+bildung.com, Christian Kleinhanß, sagten zum Projektstart: „Aus unserer Beratungspraxis in Rheinland-Pfalz wissen wir: Digitale Teilhabe ist eine Zukunftsaufgabe, die das Ehrenamt mit unserer Unterstützung erfolgreich angehen kann. Deshalb stellen wir in Ideenwerkstätten gelungene Beispiele vor, die den Vereinen und Ehrenamtlichen Orientierungswissen geben. Und wir helfen mit ganz praxisnahen Tipps und Handlungsempfehlungen weiter.“



Wöchentlich finden digitale Fortbildungen zu aktuellen Themen des ehrenamtlichen Engagements statt. Ein Werkzeugkasten bietet zudem einen Überblick über digitale Tools für die Vereinsarbeit. Hierzu gibt es ebenfalls wöchentlich stattfindende digitale Ideen-Werkstätten und Einführungsworkshops, um die Ehrenamtlichen bei der Erprobung der verschiedenen Instrumente zu begleiten. Austausch- und Vernetzungsmöglichkeiten sowie der Ideen-Wettbewerb „Ehrenamt 4.0“ sind weitere Bausteine von „Digital in die Zukunft“.

Im nächsten Schritt wird das Projekt erweitert um ein Verleihnetzwerk für Technik in Rheinland-Pfalz. Durch dieses werden ehrenamtlich engagierte Personen und Vereine an 15 Standorten Hardware wie Kameras oder Mikrofone ausleihen können. (Siehe Präsentation unten)

Nächster Termin:

DOKtreff - jeden Monat drei neue Ideen! am Do. 28.04.2022 um 17:30 Uhr.

Online-Anmeldung: <https://www.bz-bm.de/seminare/5691/>



**Bildungszentrum
BürgerMedien**

Offene Kanäle im Wilden Westen - Teil 1

25. DOKtreff - 31. März 2022

Der Hemshof – der Wilde Westen Ludwigshafens



Foto: Stadtmuseum Ludwigshafen

„Bull Arizona – Der Wüstenadler“ war der erste Western der Heidelberger „Chateau Kunstfilm“ mit Hermann Basler als Drehbuchautor sowie als „Bull Arizona“ in der Hauptrolle.

Zwei

weitere südwestdeutsche Filmpioniere, Phil Jutzi und Horst Krahé, führten Regie. Die Außenaufnahmen wurden an der badischen Bergstraße sowie in den Rheinauen um Ludwigshafen gedreht. Die Filmstatisten kamen allesamt aus der Region, insbesondere bei den Indianerdarstellern aus dem Ludwigshafener Stadtteil „Hemshof“ blieb noch längere Zeit der Neckname „Hemshof-Indianer“ lebendig.



Bildungszentrum BürgerMedien

Der HemsSchlachthof – der Wilde Westen Ludwigshafens



Der Sender auf dem Schlachthof

Anstalt für Kabelkommunikation startet 1984

Viele Ludwigshafener, die in den vergangenen Wochen und Monaten am Schlachthofgelände vorbeikamen, werden sich oft gefragt haben, was entsteht dort eigentlich? Sie sahen Handwerker an einem Gebäude in eifriger Betriebsamkeit arbeiten – und eines Tages wurde dort offensichtlich gefeiert. Und wenn man fragt: Was wird das ganze eigentlich? Dann hört man oft: Die machen dort Kabelfernsehen.

Diese kurze Fernsehtrift den Nagel auf den Kopf: In der ehemaligen Krummlochstraße, wo früher der Schlachthof stand, steht nun die Sendezentrale der Anstalt für Kabelkommunikation. Am 1. Januar 1984 wird hier der Kabelfernseher, der in Ludwigshafen und für die neuen Tages-Vorderfeldgebiete, rund 150 000 Haushalte in 11 von Ludwigshafen sind der Umfang von vielfältigen TV- und Hörfunkprogrammen ermöglicht werden.

In diesem Zweck wird zur Zeit in der Sendezentrale der ARK Sendezentrale für den Fernseh- und Hörfunkbereich einbaue. Acht neue Fernsehkanäle stehen neuem Verstärkern für neue Programme zur Verfügung. Hier haben mehr als 10 Programmredaktionen des Verantwortlichen bei der ARK ihr Hauptquartier mitgestellt.

okale Informationen
Kappelerweise möchte die Ludwigshafener Erste Private Fernsehgesellschaft, zusammen mit dem



Ein Redakteur bei der Arbeit

der Woche eine andere Musikparade. Unter dem Artistintitel „Jüngere von Kraft“ werden weitere interessante Dinge von den verantwortlichen Programmredaktoren vorbereitet. Dort sind Angebote von Normanten, Volkshochschulen, In-

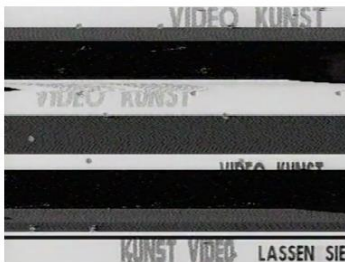
lich mehrere Stunden. Heter dem Film fa vererben sich Bekehr-Naturdopplern Fußballmannschaft Franz Beckenbauer nager Robert Schw Kärit: ist vorge



Der HemsSchlachthof – der Wilde Westen Ludwigshafens



Der HemsSchlachthof – der Wilde Westen Ludwigshafens



So war's im Wilden Osten:

19. Oktober 2016

Leave a comment

Neue Seite: „Nackte, Nazis, Nervensägen“ – Offener Kanal Berlin – Drei Geschichten

<https://marcuskluge.wordpress.com>



Drei Geschichten über die frühen, wilden Jahre des legendären Senders, der heute erwachsen geworden ist und sich "ALEX" nennt.



Studio ist in der kleinsten Hütte:



Medienanstalt Rheinland-Pfalz ● Offene Kanäle im Wilden Westen Teil 1

Weiter westlich in NW / SCHIF / WO:



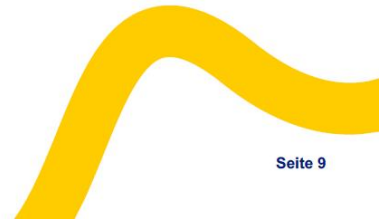
Medienanstalt Rheinland-Pfalz ● Offene Kanäle im Wilden Westen Teil 1



Technische Revolutionen:



Mediananstalt Rheinland-Pfalz ● Offene Kanäle im Wilden Westen Teil 1



Technische Revolutionen:



Mediananstalt Rheinland-Pfalz ● Offene Kanäle im Wilden Westen Teil 1





Technische Revolutionen:



Medienanstalt Rheinland-Pfalz ● Offene Kanäle im Wilden Westen Teil 1



Technische Revolutionen:



Medienanstalt Rheinland-Pfalz ● Offene Kanäle im Wilden Westen Teil 1





Bildungszentrum BürgerMedien

Corporate Design war noch nicht erfunden.



Medienanstalt Rheinland-Pfalz ● Offene Kanäle im Wilden Westen Teil 1

Aber die Hierarchien waren schon geschliffen.



Medienanstalt Rheinland-Pfalz ● Offene Kanäle im Wilden Westen Teil 1



Bildungszentrum BürgerMedien

Und die Zuschauer*innen? Begeistert!

Die Zuschauer sind begeistert!

88% aller Kabelnetzteilnehmer im Pilotgebiet würden anderen raten, sich auch zu beteiligen. 91% aller Teilnehmer im Pilotgebiet sind davon überzeugt, daß sich die Geldausgabe für's Kabel Fernsehen gelohnt hat.
(Quelle: Meinungsumfrage des Instituts für Demoskopie, Allensbach, 1984)

Die Gebühren:

Einmalige Gebühr für die Post DM 250,-, während der Subskriptionszeit DM 125,- (später DM 500,-).

Und weiterhin monatlich für die Post und für die Anstalt für Kabelkommunikation

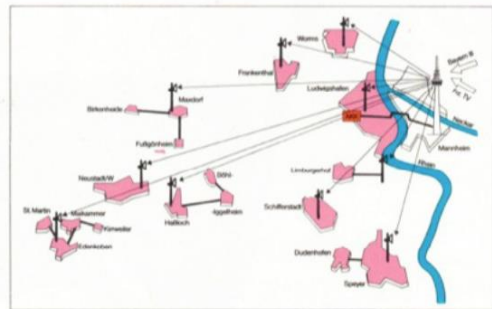
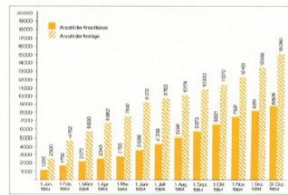
DM 6,-

DM 5,-

DM 11,-

Die allgemeine Rundfunkgebühr bezahlen Sie unabhängig davon weiter wie bisher.

Monat für Monat mehr Teilnehmer



Medienanstalt
Rheinland-Pfalz

Anstalt des öffentlichen Rechts

Turmstraße 10
D-67059 Ludwigshafen

Hans-Uwe Daumann
Telefon +49 621-52 02 206
kommunikation@medienanstalt-rlp.de
medienanstalt-rlp.de

Vielen Dank!





31.03.20221

DOK-Treff

“Digital in die Zukunft“ –
Verleihnetzwerk für Technik für das Ehrenamt in RLP

Christian Kleinhanß

 Rheinland-Pfalz
STAATSKANZLEI

medien  bildung.com

The slide has a teal and green background with faint icons of a smartphone, headphones, and a laptop. A white vertical line is on the left side.

Grußwort an Vereine aus Rheinland-Pfalz

- Ministerpräsidentin Malu Dreyer

A video frame showing Ministerpräsidentin Malu Dreyer speaking. She is wearing a red jacket and a necklace. Behind her are the German flag and the European Union flag. The background of the video frame is a light grey wall with the 'Rheinland-Pfalz' logo repeated.



Bildungszentrum BürgerMedien

Online-Fortbildungen zu aktuellen Vereinsthemen

Online-Fortbildungen zur Digitalisierung in Vereinen

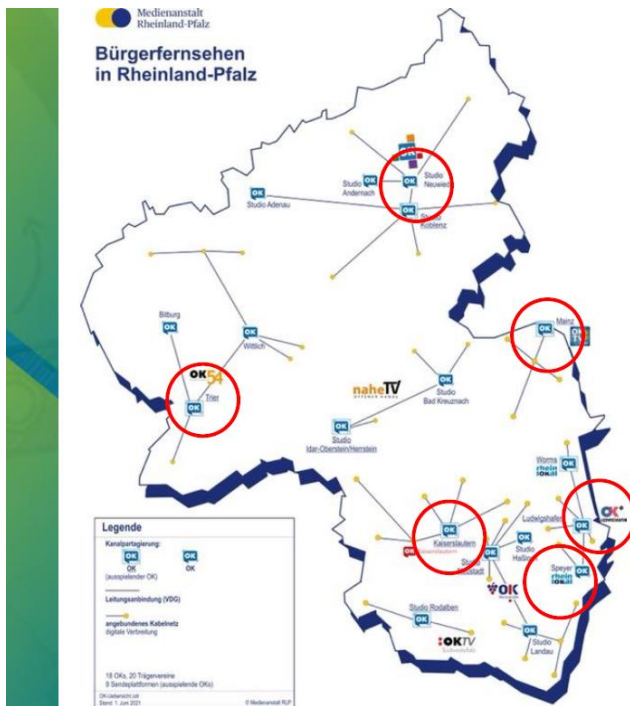
Digitaler Werkzeugkasten

Beispiele guter Praxis

Digital in die Zukunft

4 Handlungsfelder in der Projektstufe I

<https://wir-tun-was.rlp.de/de/im-land/digital-in-die-zukunft/>



15 Verleihstandorte in RLP Für Ehrenamts-Technik an Vereine und Institutionen des bürgerschaftlichen Engagements

| Offene Kanäle | |
|---------------|-------------------------------------|
| 1 | Koblenz, Neuwied, Andernach, Adenau |
| 2 | Trier, Bitburg, Wittlich |
| 3 | Kaiserslautern |
| 4 | Idar-Oberstein, Bad Kreuznach |
| 5 | Südwestpfalz: Rodalben |
| 6 | Landau, Hassloch, Neustadt |
| 7 | Speyer, Worms |
| 8 | Ludwigshafen |
| 9 | Mainz |

| Regionalbüros medien+bildung.com | |
|----------------------------------|----------------|
| 1 | Neuwied |
| 2 | Trier |
| 3 | Mainz |
| 4 | Kaiserslautern |
| 5 | Ludwigshafen |
| 6 | Speyer |



iPads – ein Gerät für viele Anwendungen:

Einsteiger*innen:



10 x Apple iPad Air 10.2 Wi-Fi 256GB

Niedrigschwelliger Zugang zur Bedienung der Hard- und Software über mobile Endgeräte (Tablets). Sowohl Produktion als auch Postproduktion können auf dem Tablet- und somit ohne Medienbruch - auf dem gleichen Gerät vorgenommen werden.

Ausstattung:

10 iPads pro Verleihstandort

Dazu Schulungen zur Gerätenutzung für:

- Filmproduktion (Video)
- Interviewaufzeichnung/Vorträge/Podcast (Audio)
- Medienbeiträge für Social Media

Präsentationstechnik:

Einsteiger*innen:



1 x Epson Beamer: EB 992F mit Tasche
Full HD, 4000 lm, WiFi, LED, 37 dB



1 x Apple TV HD 32 GB

Ausstattung:

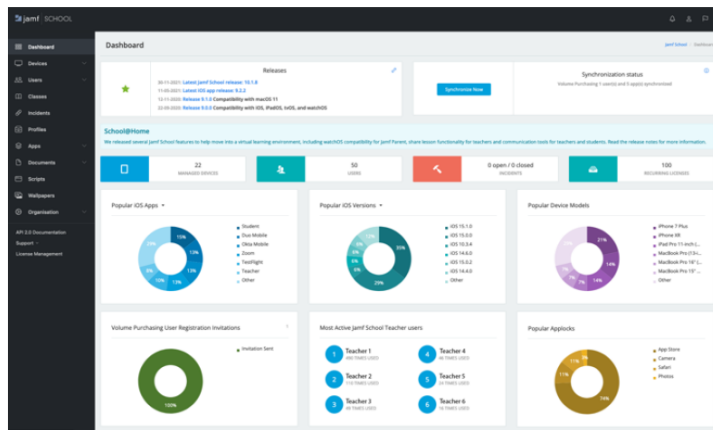
- 1 x Full HD Beamer (4000 ANSI Lumen) mit Tasche
- 1 x Apple TV: drahtlose Bildschirmübertragung von iOS-Geräten an den Beamer



Mobile Device Management (MDM):

Wartung:

Verwaltung der 10 iPads an jedem Standort über JAMF School



Über das MDM-System JAMF School kann an jedem Verleihstandort aber auch zentral per Browserzugriff jedes 10er-Set an iPads ferngewartet werden.

Features:

- App Deployment
- App Einkauf
- Geräte löschen und in den Verleihzustand versetzen
- Restriktionen konfigurieren

Audiotechnik:

Einsteiger*innen und Fortgeschrittene:



1 x USB-Mischpult:
Behringer Xeny 1204

Sowohl bei der Videoproduktion, aber auch beim Streaming und selbst mit den iPads können Funkstrecken genutzt werden.

Ausstattung:

- 3 x Rode Wireless Go mit 3 Lavalier-Mikrofonen
- 3 x Rode Wireless Go (Halter für Sendemodul als Handmikrofon)

3 x Rode Wireless Go
3 x Rode Interview Go
3 x Mag Clip





Videoproduktion (hochauflösend):

Fortgeschrittene:



Die Produktion von hochwertigem Bewegtbild-Content soll den Vereinen ermöglicht werden.

Ausstattung:

1 x hochwertige 4K-Videokamera
(ähnliche Reihe wie in den OKs verfügbar)



Dazu Schulungen zur Gerätenutzung für:

- Videoproduktion und Videoschnitt
- Streaming oder Veranstaltungsaufzeichnung



Fortgeschrittene:

Streaming:

Vereine sollen in die Lage versetzt werden, Veranstaltungen aufzuzeichnen und bei Bedarf auch zu streamen.



Ausstattung:

1 x Atem Mini
1 x Elgato Stream Deck XL
1 x 27 Zoll Monitor mit Transporttasche
HDMI- und SDI-Kabel



HDMI-Kabel:
4 x 2 Meter
4 x 5 Meter
2 x 10 Meter



2 x Blackmagic
Micro Converter
SDI-HDMI



SDI-Kabel:
3 x 20 Meter
1 x 50 Meter
(auf Trommel)





Verleihstandorte: Was kommt auf uns zu?

Vorbereitungsphase:

1. Präsenz-Schulung für Verleiher*innen + Technikübergabe
(2-3 Personen pro Standort, Schulung in Süden, Mitte, Norden von RLP)
2. Virtuelle Schulung Mobile Device Management
3. Technik in OK Office aufnehmen

Verleihphase:

1. Technik an interessierte Vereine ausleihen
2. Technik wieder zurücknehmen

Jeder Verein kann eine Aufwandspauschale von 100€ pro Monat abrufen.

Für besondere Beratung/Projektbegleitung stehen weitere Aufwandspauschalen zur Verfügung

Ansprechpersonen:

Joachim Wadle: für die 9 Verleihstandorte Offenen Kanäle
Markus Horn: für 6 Verleihstandorte medien+bildung.com

Technik-Liste:

Einsteiger*innen:

Mobiles Lernen und Produzieren:

10 x iPads, mit Schutzhüllen und zusätzlich 4 Tastaturen, sowie spezifischer Apps
Die iPads werden über das Mobile Device Management System JAMF ferngewartet
Die 10 Geräte sind in einem Ladekoffer mit Rollen verpackt und geschützt.

1 x Beamer: Epson EB 992F mit Tasche
1 x Apple TV 32 GB zur drahtlosen Bildschirmübertragung von iPads auf den Beamer

4 x einfache Stative mit Videoneiger
3 x Stativmounts für iPads
1 x Gorillapod

1 x Rucksack, zur Ausleihe und Transport kleiner Einheiten
3 x Netztaschen für Zubehör



Technik-Liste:

Fortgeschrittene

Audio:

- 1 x Audiomischer Behringer Xeny 1204
- 3 x Funkstrecke Rode Wireless Go mit 3 x Lavallier
- 3 x Rode Interview Go (Griff, als Handmikrofon)
- 3 x Rode Mag Clip
- 1 x Rode DCS-1 (Blitzschuh-Halter für 2 Empfänger)
- 1 x 5 fach USB-Netzteil

Video:

- 1 x Panasonic HC-X2000E 4K HDR Camcorder mit Tasche (geplant, aber noch nicht beschafft)
- 2 x 128 GB SD-Speicherkarten
- 2 x Ersatzakkus für die Panasonic-Kamera
- 1 x Schnitt-Laptop: ASUS TUF Dash F15 (FX516PM-HN026T)

Streaming:

- 1 x Atem Mini Pro
- 1 x Elgato Stream Deck XL
- 1 x SDI-Wandler
- 1 x Kabeltrommel mit 50 Meter SDI-Kabel, 1 x 20 Meter SDI-Kabel
- 1 x 27 Zoll-Monitor mit Transporttasche

Aufgabenverteilung innerhalb der Medienanstalt RLP und medien+bildung.com

Säule 1:

Digitalisierung und Vernetzung von Fortbildungsangeboten

Qualifizierung

| | | |
|---|----------------------------------|--|
| Seminare: - online - lokal in Präsenz | Beratung: - online - lokal | Beispiele gelungener Praxis präsentieren |
|---|----------------------------------|--|

Säule 2:

Verleihnetzwerk und lokale Schulung

Technik

| |
|---------------------------------------|
| Beschaffung und anschl. Wartung |
| Verleih und Rücknahme in den Regionen |
| Buchungssystem (online?) |
| Anwender*innen-Kurse |

Säule 3:

Kommunale Engagementstrategien

Lokale Vernetzung

Wird ab Mitte 2022 vorbereitet:

medien+bildung.com gGmbH

Bildungszentrum BürgerMedien e.V.